

1. De l'extérieur du cercle vers le centre: déterminer l'état de conscience, le mouvement, les tremblements, la réactivité
2. Déterminer si la fonction est **normale**, ou **compromise** ou **absente**
3. Plus le patient est refroidi, plus vous devrez le traiter avec lenteur un fois qu'il est en sécurité.

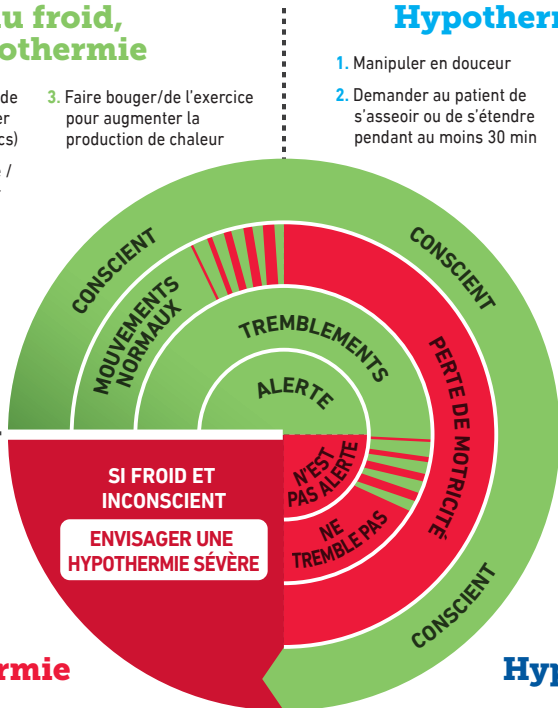
4. Traiter tous les patients souffrant d'un traumatisme du au froid en appliquant de la chaleur au haut du torse.
5. Prévenir les brûlures: suivre les instructions des produits émettant de la chaleur; vérifiez la présence de rougeurs excessives sur la peau.

Souffre du froid, sans hypothermie

1. Diminuer la perte de chaleur (ex. ajouter des vêtements secs)
2. Donner nourriture / breuvage à valeur calorifique élevée
3. Faire bouger/de l'exercice pour augmenter la production de chaleur

Hypothermie légère

1. Manipuler en douceur
2. Demander au patient de s'asseoir ou de s'étendre pendant au moins 30 min
3. Isoler/pare-vapeur
4. Application de chaleur sur haut du torse
5. Nourriture / breuvage à valeur calorifique élevée
6. Suivi de l'état de santé pendant au moins 30 min.
7. Évacuer si aucune amélioration



Hypothermie sévère

1. Traiter comme l'hypothermie modérée et
2. Vérifier pouls/respiration aux 60 secondes
3. Non. FAIRE RCP
4. Évacuer avec précaution le plus rapidement possible

Hypothermie modérée

1. Manipuler en douceur
2. Garder à l'horizontale
3. Ne pas faire tenir debout ou faire marcher
4. Pas de breuvage ou de nourriture
5. Isoler/pare-vapeur
6. Appliquer chaleur sur haut du torse
7. Évacuation avec précaution

FOURNITURES RECOMMANDÉES POUR ÉQUIPES DE RECHERCHE/PREMIERS RÉPONDANTS EN ENVIRONNEMENTS FROIDS :

- 1 - Toile plastique faisant office de pare-vapeur à l'extérieur du sac de couchage
- 1 - Matelas de sol isolant
- 1 - Sac de couchage à capuchon (ou équivalent)
- 1 - Toile plastique ou alu (2 X 3 m) pour créer pare-vapeur à l'intérieur du sac de couchage
- 1 - Sources de chaleur **pour chaque membre** de l'équipe (ex. coussins chimiques chauffants/ couvertures électriques ou kit de prévention et de gestion de l'hypothermie de type militaire [HPMK])

INSTRUCTIONS POUR L'ENVELOPPE D'HYPOTHERMIE « style Burrito »

1. **Vêtements secs ou humides :** *Laisser les vêtements en place*
SI un abri/transport est à **moins** de 30 minutes, **ENVELOPPER** immédiatement
2. **Vêtements très mouillés :** **SI** un abri/transport est à **plus** de 30 minutes, **PROTÉGER** le patient de l'environnement, retirer ses vêtements mouillés et l'envelopper
3. **Prévenez les brûlures:** suivre les instructions des produits; placer une couche mince entre la peau et la source de chaleur; vérifier à chaque heure pour des rougeurs excessives.

